



ΥΠΟΥΡΓΕΙΟ ΠΑΙΔΕΙΑΣ, ΠΟΛΙΤΙΣΜΟΥ  
ΑΘΛΗΤΙΣΜΟΥ ΚΑΙ ΝΕΟΛΑΙΑΣ

## ΥΓΕΙΟΝΟΜΙΚΟ ΠΡΩΤΟΚΟΛΛΟ ΓΙΑ ΤΑ ΔΗΜΟΤΙΚΑ ΣΧΟΛΕΙΑ

Οδηγός διαχείρισης θεμάτων ασφάλειας και υγείας στα  
δημοτικά σχολεία σε συνθήκες κορωνοϊού SARS-CoV-2  
(COVID-19)



## Υγειονομικό Πρωτόκολλο για τα δημοτικά σχολεία

Η επαναλειτουργία των δημοτικών σχολείων, υπό τις συνθήκες της επιδημίας του Κορωνοϊού SARS-CoV-2 (COVID-19) στην Κύπρο, πρέπει να γίνει σε κατάλληλες, ελεγχόμενες και προσεγγμένες συνθήκες ασφάλειας και υγείας, έτσι ώστε να εξαλειφθεί ή/και να μειωθεί, στον μέγιστο δυνατό βαθμό, ο κίνδυνος εξάπλωσης του ιού τόσο για τους/τις μαθητές/μαθήτριες όσο και για τους/τις εργαζόμενους/ες στα σχολεία (εκπαιδευτικούς και άλλο προσωπικό) και κατά συνέπεια για το κοινωνικό σύνολο (γονείς/κηδεμόνες κ.ά.).

Σε μια προσπάθεια διαμόρφωσης των κατάλληλων συνθηκών φοίτησης των μαθητών/ριών και του κατάλληλου περιβάλλοντος εργασίας του προσωπικού των σχολείων, το Υπουργείο Παιδείας, Πολιτισμού, Αθλητισμού και Νεολαίας (ΥΠΠΑΝ) σε συνεργασία με τη Μονάδα Επιδημιολογικής Επιτήρησης και Ελέγχου Λοιμωδών Νοσημάτων του Τμήματος Ιατρικών Υπηρεσιών και Υπηρεσιών Δημόσιας Υγείας του Υπουργείου Υγείας, έχει ετοιμάσει Υγειονομικό Πρωτόκολλο για τα δημοτικά σχολεία.

Σημειώνεται ότι το παρόν Πρωτόκολλο και οι οδηγίες που εμπεριέχει είναι συμπληρωματικές και δεν αντικαθιστούν τις υποχρεώσεις που καθορίζονται είτε στον περί Ασφάλειας και Υγείας Νόμο, είτε στον περί Λοιμοκαθάρσεως Νόμο, είτε στα Διατάγματα και Δελτία Τύπου που εκδόθηκαν και εκδίδονται από την Κυβέρνηση και το Υπουργείο Υγείας. Νοείται ότι οι οδηγίες του Πρωτοκόλλου ενδέχεται να τροποποιηθούν καθώς εξελίσσεται η επιδημία.

Στην περίπτωση των Ολοήμερων Σχολείων, επισημαίνεται ότι ισχύουν τα ίδια πρωτόκολλα ασφάλειας και υγείας για αντιμετώπιση του COVID-19.

## Είσοδος στον Σχολικό Χώρο και Έξοδος από αυτόν



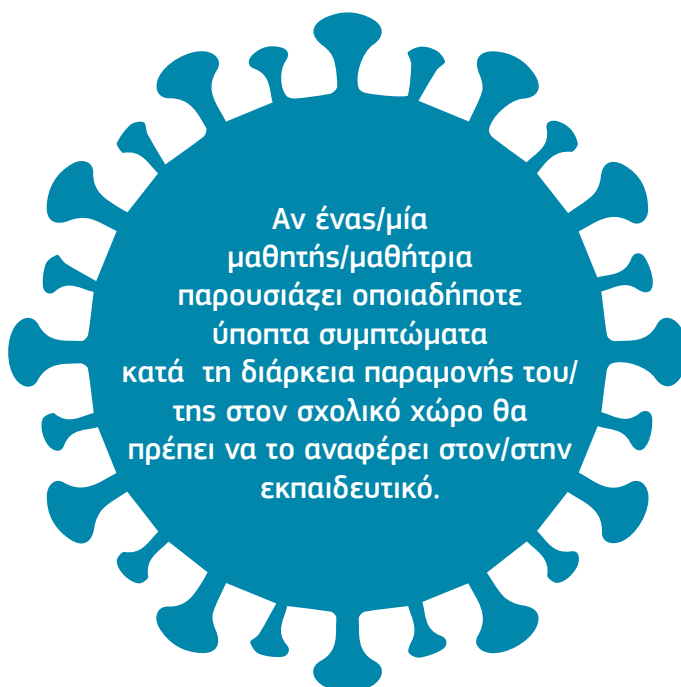
Η προσέλευση των παιδιών στο σχολείο και η αποχώρηση από το σχολείο γίνεται σε προκαθορισμένο χρόνο και, όπου είναι δυνατό, από διαφορετικές εισόδους/εξόδους, που έχουν ορισθεί εκ των προτέρων, ώστε να μην υπάρχει συνωστισμός.

Οι μαθητές/μαθήτριες μεταβαίνουν κατ' ευθείαν στην προκαθορισμένη αίθουσα διδασκαλίας, η οποία είναι γνωστή στους/στις μαθητές/μαθήτριες κάθε ομάδας εκ των προτέρων.

Ο/Η εκπαιδευτικός που ασκεί καθήκοντα παιδονομίας επιβλέπει την ασφαλή μετάβαση των μαθητών/ριών στις αίθουσες και μεριμνά για την τήρηση των μέτρων ασφάλειας και αποστασιοποίησης.

Ο/Η εκπαιδευτικός βρίσκεται εντός της αίθουσας και εν αναμονή των μαθητών/ριών, ελέγχει το άνοιγμα των παραθύρων, φροντίζει τη διάταξη και την απόσταση μεταξύ των θρανίων, η οποία είναι τουλάχιστον στο ένα (1) μέτρο. Συστήνεται τα θρανία να έχουν κοινό προσανατολισμό ώστε να μειώνεται, κατά το δυνατό, η έκθεση των παιδιών σε σταγονίδια από βήχα ή φτέρνισμα.

Ο/Η εκπαιδευτικός ελέγχει τον αριθμό των μαθητών/ριών της ομάδας του/της, ο οποίος δεν πρέπει να υπερβαίνει τους/τις δώδεκα (12).





## Υγιεινονομικό Πρωτόκολλο για τα δημοτικά σχολεία

**Ο/Η** κάθε μαθητής/μαθήτρια απολυμαίνει τα χέρια με αντισηπτικό υπό την εποπτεία του/της εκπαιδευτικού κάθε φορά που εισέρχεται/εξέρχεται της αίθουσας διδασκαλίας. Νοείται ότι πρέπει να αποφεύγεται ο συνωστισμός στην είσοδο/έξοδο της αίθουσας.

Η χρήση μάσκας και γαντιών είναι προαιρετική, εκτός από τις περιπτώσεις που καθορίζονται στο παρόν Πρωτόκολλο.

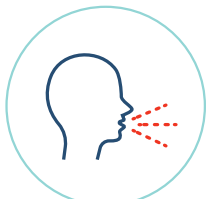
Επιβάλλεται όπως, από την πρώτη ημέρα επαναλειτουργίας των σχολείων γίνει συζήτηση/ενημέρωση μεταξύ εκπαιδευτικού-παιδιών για τις νέες συνθήκες στο σχολείο καθώς και για τα μέτρα ατομικής προστασίας και τη σημασία τους στην καθημερινότητα. Η συζήτηση επαναλαμβάνεται με κάθε ευκαιρία ως υπενθύμιση. Αν υπάρχει δυνατότητα, η συζήτηση/ενημέρωση μπορεί να γίνει εκ των προτέρων διαδικτυακά.

Η είσοδος γονέων/κηδεμόνων ή/και άλλων προσώπων εντός του σχολείου απαγορεύεται αυστηρά. Σε πολύ εξαιρετικές και απολύτως αναγκαίες περιπτώσεις και πάντοτε μετά από την έγκριση της Διεύθυνσης του σχολείου, μπορεί να εισέλθει άλλο άτομο εκτός των εργαζομένων και των μαθητών/ριών στον χώρο του σχολείου. Νοείται ότι στην εξαιρετική περίπτωση που θα κριθεί ότι άλλο άτομο είναι ανάγκη να εισέλθει στον χώρο του σχολείου, πρέπει απαραίτητα να τηρεί τα μέτρα ασφάλειας και υγείας που ισχύουν.

Στην περίπτωση που κριθεί αναγκαίο να εισέλθει στο σχολείο οποιοδήποτε άλλο άτομο, εκτός από το προσωπικό και τα παιδιά, τότε τηρείται αυστηρά ημερολόγιο εισόδου και λεπτομερής καταγραφή του τι έκανε, ποιους χώρους επισκέφθηκε και με ποιους ήρθε σε επαφή.



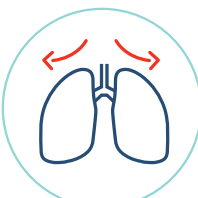
πυρετός



ξηρός βήχας



πονόλαιμος



δυσκολία στην αναπνοή



μυαλγία



κακουχία/καταβολή



καταρροή, απώλεια όσφρησης/γέυσης



διάρροια/εμετοί



πνευμονία

Συμπτώματα COVID-19



## Διδασκαλία – Οργάνωση της αίθουσας διδασκαλίας

Ο αριθμός των παιδιών σε κάθε αίθουσα/χώρο διδασκαλίας δεν πρέπει να υπερβαίνει τα δώδεκα (12). Στις περιπτώσεις εκείνες που χρειάζεται, απαραίτητα, για λόγους διαχωρισμού των τμημάτων με 25 παιδιά, ο μέγιστος αριθμός παιδιών στην αίθουσα να είναι δεκατρία (13), αυτό θα γίνεται αυστηρά και μόνο όταν υπάρχει η δυνατότητα τήρησης των ενδεικνυόμενων αποστάσεων.

Η διδασκαλία γίνεται στην αίθουσα που έχει καθοριστεί για κάθε τμήμα και ομάδα (Α/Β) ή/και σε ανοιχτό χώρο, νοουμένου ότι πληροί συγκεκριμένα μέτρα ασφάλειας και υγείας και εφόσον τύχει ενημέρωσης και έγκρισης από τη Διεύθυνση του σχολείου ή από το εξουσιοδοτημένο/υπεύθυνο άτομο που έχει οριστεί από τη Διεύθυνση για τον σκοπό αυτό.

Ο/Η κάθε μαθητής/μαθήτρια έχει το δικό του/της θρανίο και καρέκλα, τα οποία χρησιμοποιεί καθημερινά και για όλη τη διάρκεια των μαθημάτων. Οι μαθητές/μαθήτριες δεν επιτρέπεται να χρησιμοποιούν θρανίο ή καρέκλα άλλου/άλλης συμμαθητή/συμμαθήτριάς τους. Κάθε μαθητής/μαθήτρια παραμένει στο θρανίο του/της ή στον χώρο που έχει οριστεί να κάθεται κατά τη διάρκεια της διδασκαλίας.

Η διάταξη των θρανίων ή/και του τρόπου που κάθονται τα παιδιά στην αίθουσα διδασκαλίας ή στον χώρο που θα καθοριστεί, γίνεται με τέτοιο τρόπο ώστε να υπάρχει μεταξύ των θρανίων απόσταση, τουλάχιστον, ενός (1) μέτρου. Τα καθίσματα τοποθετούνται στην αριστερή και δεξιά πλευρά των θρανίων εναλλάξ ούτως ώστε να εξασφαλίζεται η προβλεπόμενη απόσταση μεταξύ των καθημένων μαθητών/ριών. Ο/Η εκπαιδευτικός καθορίζει τον χώρο διακίνησής του/της σε απόσταση ακτίνας, τουλάχιστον, δύο (2) μέτρων από τα μπροστινά θρανία.

Σε περίπτωση που ο/η εκπαιδευτικός ή βοηθητικό και άλλο προσωπικό του σχολείου χρειαστεί να πλησιάσει/προσεγγίσει ένα παιδί, πρέπει και οι δύο, εκπαιδευτικός και παιδί, να λάβουν αυξημένα μέτρα ασφάλειας (χρήση μάσκας ή/και γαντιών, τήρηση της μέγιστης δυνατής απόστασης κ.λπ.) και η στενότερη αυτή επαφή να έχει, κατά το δυνατό, όσο πιο μικρή χρονική διάρκεια.

Ο/Η εκπαιδευτικός υπενθυμίζει με κάθε ευκαιρία τους/τις μαθητές/μαθήτριες ότι πρέπει να αποφεύγεται η επαφή των χεριών με τα μάτια, τη μύτη και το στόμα, για μείωση του κινδύνου μόλυνσης.

Ο/Η εκπαιδευτικός επισμαίνει και υπενθυμίζει τακτικά στους/στις μαθητές/μαθήτριες ότι σε περίπτωση βήχα ή φτερνίσματος πρέπει να χρησιμοποιείται χαρτομάντιλο ή να γίνεται κάλυψη της μύτης και του στόματος με το μανίκι στο ύψος του αγκώνα. Συστήνεται οι μαθητές/μαθήτριες να έχουν μαζί τους χαρτομάντιλα και αντισηπτικά για να μην μετακινούνται από τη θέση τους. Είναι σημαντικό να υπενθυμίζεται στους/στις μαθητές/μαθήτριες ο σωστός τρόπος που πρέπει να πλένουν τα χέρια τους.

Τα χρησιμοποιημένα χαρτομάντιλα απορρίπτονται σε κάδο απορριμμάτων και στη συνέχεια ακολουθεί απαραίτητα επιμελές πλύσιμο/απολύμανση των χεριών (είτε με νερό και σαπούνι είτε με το αλκοολούχο διάλυμα που υπάρχει στην τάξη ή το ανάλογο που έχει το παιδί). Οι πλαστικές σακούλες των κάδων, όταν γεμίζουν, πρέπει να δένονται σφικτά και να απομακρύνονται σε καθημερινή βάση.



## Υγειονομικό Πρωτόκολλο για τα δημοτικά σχολεία

Κάθε παιδί χρησιμοποιεί μόνο τα δικά του υλικά και προσωπικά αντικείμενα (μολύβια, χρωματιστά, ρίγα, κασετίνα, βιβλία, τετράδια κ.λπ.). Δεν επιτρέπεται η χρήση αντικειμένων που χρησιμοποιούνται από άλλους/άλλες.

Ο/Η εκπαιδευτικός λαμβάνει τα δέοντα μέτρα για την προστασία τόσο των μαθητών/ριών όσο και του/της ίδιου/ίδιας κατά τη διανομή ή συλλογή εκπαιδευτικού υλικού, π.χ. φύλλα εργασίας, τετράδια, βιβλία.

Τα εποπτικά μέσα του σχολείου να χρησιμοποιούνται μόνο από τον/την εκπαιδευτικό.

Πριν από την έξοδο την έξοδο για διάλειμμα και πριν οι μαθητές/μαθήτριες αποχωρήσουν από την αίθουσα γίνεται υπενθύμιση από τον/την εκπαιδευτικό για τα μέτρα ασφάλειας που θα ακολουθούνται κατά το διάλειμμα.

Γίνεται, συστηματικά, υπενθύμιση από τον/την εκπαιδευτικό στους/στις μαθητές/μαθήτριες για επιμελές πλύσιμο των χεριών, τήρηση των καθορισμένων αποστάσεων κ.λπ..

Ο/Η εκπαιδευτικός παρακολουθεί, διακριτικά, τους/τις μαθητές/μαθήτριες και σε περίπτωση εμφάνισης συμπτωμάτων, ακολουθεί τις σχετικές οδηγίες του Πρωτοκόλλου.

Ο/η εκπαιδευτικός, προτρέπει τους/τις μαθητές/μαθήτριες να του/της αναφέρουν οποιαδήποτε ύποπτα συμπτώματα κατά τη διάρκεια της παραμονής τους στον σχολικό χώρο.



1 μέτρο

+

1 μέτρο





### **Διαχείριση παιδιών που παρουσιάζουν δυσκολίες αυτομέριμνας**

Στις περιπτώσεις παιδιών που παρουσιάζουν δυσκολίες αυτομέριμνας, οι γενικές οδηγίες του Υπουργείου Υγείας (π.χ. τήρηση προβλεπόμενων αποστάσεων) αναπροσαρμόζονται, έτσι ώστε να καλύπτονται οι ανάγκες των παιδιών αυτών. Σε αυτές τις περιπτώσεις, οι ειδικοί εκπαιδευτικοί και οι σχολικοί/ές βοηθοί/συνοδοί πρέπει να λαμβάνουν και να τηρούν σχολαστικά τα ακόλουθα μέτρα υγιεινής και προστασίας:

- 1.** Απαραίτητη χρήση:
  - χειρουργικής μάσκας
  - γαντιών μίας χρήσης σε συνδυασμό με τη χρήση ασπίδας προσώπου ή γυαλιών
  - αδιάβροχη μακρυμάνικη ρόμπα μίας χρήσης.
- 2.** Μετά από κάθε άμεση επαφή του εκπαιδευτικού και του βοηθητικού προσωπικού με οποιοδήποτε παιδί, π.χ. σίτιση, τουαλέτα ή αντικείμενα που αυτό έχει χρησιμοποιήσει, τα γάντια αφαιρούνται οπωσδήποτε και απορρίπτονται στον κάδο απορριμμάτων. Τα χέρια πλένονται, σχολαστικά, με σαπούνι. Υπενθυμίζεται ότι η χρήση γαντιών δεν υποκαθιστά το πλύσιμο των χεριών. Σε περίπτωση που δεν είναι δυνατό το πλύσιμο των χεριών με νερό και σαπούνι, μπορεί να χρησιμοποιηθεί εναλλακτικά αλκοολούχο διάλυμα περιεκτικότητας >60%.
- 3.** Καθαρισμός και απολύμανση των επιφανειών και των αντικειμένων που αγγίζει ή χρησιμοποιεί το κάθε παιδί (καρέκλα, τροχοκάθισμα, εξειδικευμένο κάθισμα, θρανίο, παιχνίδια, άλλα βοηθήματα και επιφάνειες, χειρολαβές, τουαλέτα, βρύσες κ.λπ), καθώς και έκτακτος καθαρισμός, όταν οι επιφάνειες λερωθούν από σωματικά υγρά (π.χ. σάλια, μετά από βήξιμο ή φτέρνισμα).



## Υγιονομικό Πρωτόκολλο για τα δημοτικά σχολεία

### Διαλείμματα

Η κάθε σχολική μονάδα αναπροσαρμόζει το Ωρολόγιο Πρόγραμμα ώστε να υπάρχουν διαφορετικές ζώνες διαλειμμάτων και να αποφεύγεται ο συγχρωτισμός μαθητών/ριών στους εξωτερικούς χώρους.

Γίνεται διαχωρισμός των εξωτερικών χώρων/της σχολικής αυλής, δημιουργώντας διακριτούς χώρους για τα διάφορα τμήματα ή/και ομάδες, ώστε να υπάρχουν ξεχωριστοί χώροι για τις διάφορες ομάδες και κάθε ομάδα να έχει τον δικό της χώρο.

Ορίζονται από τη Διεύθυνση του σχολείου τα άτομα που θα είναι υπεύθυνα για τον έλεγχο της τήρησης των μέτρων αποστασιοποίησης κατά τα διαλείμματα.

Τα παιδιά εποπτεύονται και ελέγχονται κατά τα διαλείμματα τόσο στην αυλή όσο και στον χώρο των τουαλετών, ώστε να τηρούνται τα μέτρα αποστασιοποίησης και να αποφεύγεται ο συνωστισμός. Για τον σκοπό αυτό, ορίζονται από τη Διεύθυνση του σχολείου τα άτομα που είναι υπεύθυνα για την τήρηση των μέτρων ασφάλειας και υγείας (π.χ. είσοδος περιορισμένου αριθμού παιδιών στον χώρο τουαλετών, τοποθέτηση σημάτων στο πάτωμα στην περίπτωση που υπάρχει αναμονή κ.ά.).

Κατά τις μετακινήσεις των παιδιών στον χώρο του σχολείου τηρούνται οι προβλεπόμενες αποστάσεις ασφαλείας.



Πλένετε τα χέρια με υγρό σαπούνι και νερό, για τουλάχιστον 20"



Καλύπτετε το στόμα όταν βήχετε ή φτερνίζεστε



Φοράτε τη μάσκα σας για τη δική σας προστασία αλλά και των γύρω σας





## Υγιεινονομικό Πρωτόκολλο για τα δημοτικά σχολεία

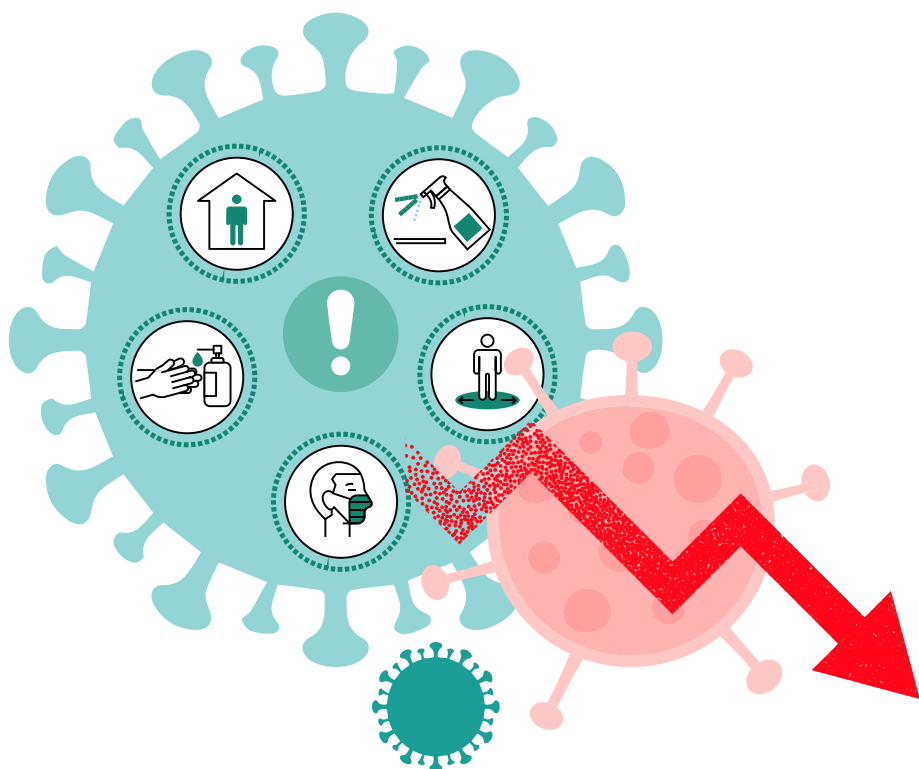
Μετά από κάθε επίσκεψη στην τουαλέτα γίνεται επιμελές πλύσιμο των χεριών με υγρό σαπούνι για 20'' (δευτερόλεπτα) και προσεκτικό στέγνωμα των χεριών με χαρτοπετσέτες μιας χρήσης, οι οποίες θα απορρίπτονται στους κάδους απορριμμάτων που θα υπάρχουν εντός των τουαλετών. Οι πλαστικές σακούλες των κάδων, όταν γεμίζουν, πρέπει να δένονται σφικτά και να απομακρύνονται σε καθημερινή βάση. Γίνεται έλεγχος του αριθμού των μαθητών/ριών που εισέρχονται στην τουαλέτα, ώστε να αποφεύγεται κατά το δυνατό ο συγχρωτισμός τους σε αυτό τον χώρο. Να αποφεύγεται ο συνωστισμός και να γίνει τοποθέτηση σημάτων στο πάτωμα σε περίπτωση που υπάρχει αναμονή. Σημειώνεται ότι οι καθαρίστριες θα πρέπει να κάνουν πιο συχνές επισκέψεις στις τουαλέτες, ούτως ώστε να υπάρχουν πάντα διαθέσιμες χαρτοπετσέτες και υγρό σαπούνι.

Πριν από την έναρξη του διαλείμματος και πριν από τη λήψη φαγητού/νερού, τα παιδιά πρέπει να πλένουν σχολαστικά τα χέρια τους με υγρό σαπούνι και νερό, για τουλάχιστον 20'' (δευτερόλεπτα).

Τα κυλικεία θα παραμείνουν κλειστά, γι' αυτό θα πρέπει να πληροφορηθούν τα παιδιά για να φέρνουν νερό και φαγητό από το σπίτι τους. Νοείται ότι οι γονείς/κηδεμόνες πρέπει να δίνουν ιδιαίτερη προσοχή έτσι ώστε τα τρόφιμα που θα φέρνουν τα παιδιά στο σχολείο να μην αλλοιώνονται λόγω των καιρικών συνθηκών και να μην απαιτείται φύλαξή τους σε ψυγείο.

Απαγορεύεται τα παιδιά να πίνουν νερό απευθείας από τη βρύση με το στόμα.

Με το τέλος του διαλείμματος και πριν από την είσοδο των μαθητών/ριών στις αίθουσες/χώρους διδασκαλίας, επιβάλλεται η απολύμανση των χεριών με το αντισηπτικό που υπάρχει στην τάξη ή με το ανάλογο ατομικό αντισηπτικό που θα έχει το κάθε παιδί.

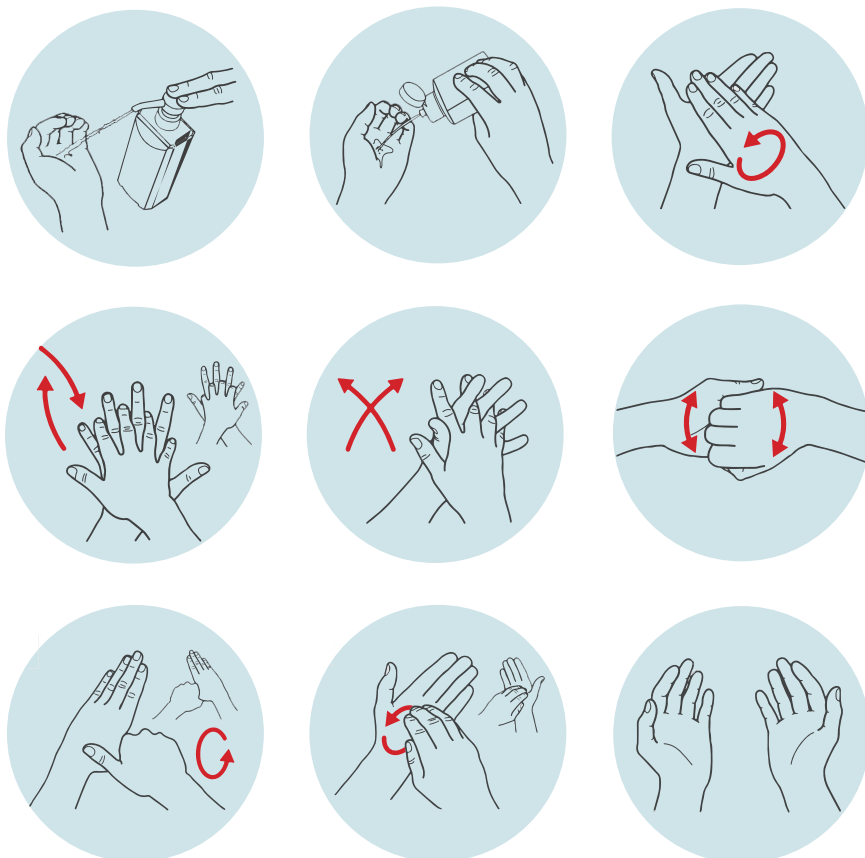




## Πλυσίμο και απολύμανση χεριών - Υγιεινή

Τοποθέτηση αλκοολούχων διαλυμάτων (με περιεκτικότητα αλκοόλης > 60%) ΥΠΟΧΡΕΩΤΙΚΑ σε κάθε είσοδο αίθουσας/χώρου διδασκαλίας ή άλλων κοινόχρηστων αιθουσών του σχολείου. Συστήνεται υποχρεωτική και σωστή εφαρμογή υγιεινής των χεριών κατά την είσοδο και έξοδο από αυτή (συμπεριλαμβανομένου και των διαλειμμάτων). Το δοχείο με το αλκοολούχο διάλυμα να βρίσκεται κοντά στην έξοδο της αίθουσας διδασκαλίας και να χρησιμοποιείται υπό την εποπτεία του/της εκπαιδευτικού της τάξης. Συστήνεται να αφισκολληθούν εντός και εκτός των αιθουσών/χώρων διδασκαλίας οι συστάσεις του Παγκόσμιου Οργανισμού Υγείας σχετικά με την ορθή χρήση του αλκοολούχου διαλύματος και του ορθού τρόπου πλυσίματος των χεριών. (ΑΦΙΣΑ από τον Παγκόσμιο Οργανισμό Υγείας - Ποιος είναι σωστός τρόπος εφαρμογής του αλκοολούχου αντισηπτικού; [https://www.who.int/gpsc/5may/tools/handrub\\_20100428.JPG?ua=1](https://www.who.int/gpsc/5may/tools/handrub_20100428.JPG?ua=1))  
(ΑΦΙΣΑ από τον Παγκόσμιο Οργανισμό Υγείας Ποιος είναι σωστός τρόπος πλυσίματος των χεριών; [https://www.who.int/gpsc/5may/tools/handwash\\_20100428.JPG?ua=1](https://www.who.int/gpsc/5may/tools/handwash_20100428.JPG?ua=1))

Συνεχής υπενθύμιση του προσωπικού και των μαθητών/ριών να αποφεύγουν τους εναγκαλισμούς και τις χειραψίες και να περιορίσουν την επαφή με άλλα πρόσωπα ή άγγιγμα αντικειμένων, εκτός αν είναι απαραίτητο.





## Καθαριότητα, Υγιεινή και Αερισμός Χώρων

Τοποθετείται αλκοολούχο διάλυμα (με περιεκτικότητα αλκοόλης >60%) σε κάθε είσοδο αίθουσας/χώρου διδασκαλίας ή άλλων κοινόχρηστων αιθουσών του σχολείου. Πρέπει να γίνεται σωστή υγιεινή των χεριών κατά την είσοδο και έξοδο από την αίθουσα διδασκαλίας (συμπεριλαμβανομένου και των διαλλειμάτων). Το δοχείο με το αλκοολούχο διάλυμα θα πρέπει να βρίσκεται κοντά στην είσοδο/έξοδο της αίθουσας/χώρου διδασκαλίας και να χρησιμοποιείται υπό την εποπτεία του/της εκπαιδευτικού της τάξης. Συστήνεται να αφισκολληθούν εντός και εκτός των αιθουσών/χώρων διδασκαλίας οι συστάσεις του Παγκόσμιου Οργανισμού Υγείας σχετικά με την ορθή χρήση του αλκοολούχου διαλύματος: [https://www.who.int/gpsc/5may/tools/handrub\\_20100428.JPG?ua=1](https://www.who.int/gpsc/5may/tools/handrub_20100428.JPG?ua=1)

Οι αίθουσες/χώροι διδασκαλίας και το σχολείο γενικότερα, καθαρίζονται καθημερινά ακολουθώντας τις πρακτικές καθαριότητας με έμφαση στα ακόλουθα:

- Καθημερινός και σχολαστικός καθαρισμός και απολύμανση των επιφανειών που χρησιμοποιούνται συχνά (high touch surfaces) όπως τα πόμολα, τα γραφεία, τα έπιπλα, οι κουπαστές σκάλων και κιγκλιδωμάτων, οι βρύσες και κυρίως τα θρανία των μαθητών/ριών κ.ά., με καθαριστικό διάλυμα οικιακής χλωρίνης 10% (1 μέρος οικιακής χλωρίνης σε 10 μέρη νερό). Συστήνεται μετά την χρήση διαλύματος χλωρίνης, να αερίζεται επαρκώς ο χώρος, για να μειωθεί ο κίνδυνος αναθυμιάσεων. Θα γίνεται αυστηρά έλεγχος της καθαριότητας βάσει των προαναφερθέντων.
- Καθημερινός καθαρισμός και απολύμανση της τουαλέτας και των επιφανειών του χώρου με καθαριστικά διαλύματα οικιακής χλωρίνης 10% (1 μέρος οικιακής χλωρίνης σε 10 μέρη νερό). Κατά τη χρήση της τουαλέτας συστήνεται να κλείνει το καπάκι πριν τη χρήση φλοτέρ. Επίσης καθαρισμός των χεριών ΠΡΙΝ ΚΑΙ ΜΕΤΑ τη χρήση/καθαρισμό της τουαλέτας.
- Καθημερινός καθαρισμός των δαπέδων με καθαριστικά διαλύματα οικιακής χλωρίνης 10% (1 μέρος οικιακής χλωρίνης σε 10 μέρη νερό).
- Συστηματικός και επαρκής αερισμός όλων των χώρων τόσο κατά τη διάρκεια του μαθήματος όσο και κατά τη διάρκεια των διαλειμάτων.
- Οι εργασίες καθαρισμού στο σχολείο γίνονται με στολή εργασίας και χρήση γαντιών, τα οποία μετά τη χρήση τους, απορρίπτονται. Η χρήση γαντιών μιας χρήσης δεν αντικαθιστά σε καμία περίπτωση το πλύσιμο των χεριών που πρέπει να γίνεται μετά από κάθε εργασία καθαρισμού.



## Παρουσίαση συμπτωμάτων

Σε περίπτωση που μαθητής/μαθήτρια ή εκπαιδευτικός ή άλλο μέλος του προσωπικού του σχολείου παρουσιάσει **συμπτώματα λοίμωξης** του αναπνευστικού συστήματος (βήχα, ρινική καταρροή κ.λπ.) ή/και πυρετό **τότε παραμένει υποχρεωτικά στο σπίτι**. Το οικείο περιβάλλον (γονείς/κηδεμόνες του/της μαθητή/μαθήτριας) προβαίνει αμέσως σε επικοινωνία με τον/την προσωπικό ιατρό/παιδιάτρο και ενημερώνει τη Διεύθυνση του σχολείου, προκειμένου να προβεί σε όλα τα απαραίτητα προβλεπόμενα μέτρα, τα οποία καθορίζονται από τα πρωτόκολλα που ισχύουν για αυτά τα θέματα.

Οι γονείς/κηδεμόνες καθίστανται υπεύθυνοι για τη θερμομέτρηση και τον καθημερινό έλεγχο τυχόν συμπτωμάτων των παιδιών, πριν την αναχώρησή τους από το σπίτι.

Στο σχολείο υπάρχουν ειδικά θερμόμετρα για δειγματοληπτική θερμομέτρηση των μαθητών/ριών σε διαφορετική ομάδα μαθητών/ριών κάθε ημέρα, καθώς και για θερμομέτρηση σε περίπτωση παρουσίασης πυρετού.

Σε περίπτωση επιβεβαιωμένου κρούσματος στη σχολική μονάδα, ενεργοποιούνται οι μηχανισμοί του Υπουργείου Υγείας για τις περαιτέρω δέουσες ενέργειες, σύμφωνα με τα ισχύοντα πρωτόκολλα.

Σε περίπτωση που τα συμπτώματα (λοίμωξη αναπνευστικού, πυρετός κ.ά.) παρουσιαστούν κατά τη διάρκεια της παρουσίας στη σχολική μονάδα ή διαπιστωθεί ύποπτο κρούσμα στο σχολείο, η ομάδα διαχείρισης κρίσεων του σχολείου, η οποία έχει οριστεί για τη ρύθμιση των θεμάτων ασφάλειας και υγείας σε συνθήκες κορωνοϊού (όπως επεξηγείται στην παράγραφο «Προγραμματισμός των σχολικών μονάδων» του εν λόγω πρωτοκόλλου) πρέπει να προβεί στις ακόλουθες ενέργειες με ψυχραιμία, ηρεμία και σεβασμό στα προσωπικά δεδομένα του ατόμου-ύποπτου κρούσματος, είτε αυτό είναι μαθητής/μαθήτρια είτε πρόκειται για μέλος του προσωπικού ή/και βοηθητικού προσωπικού:



## Αντιμετώπιση ύποπτου και επιβεβαιωμένου κρούσματος

Για αντιμετώπιση ύποπτου κρούσματος σε σχολική μονάδα, η Διεύθυνση του κάθε σχολείου θα πρέπει να δημιουργήσει ειδική ομάδα διαχείρισης κρίσεων, η οποία θα αναλαμβάνει να διαχειριστεί αυτά τα περιστατικά (υπεύθυνος και αναπληρωτής).

Τα κύρια συμπτώματα της νόσου COVID-19 είναι γενική κακουχία/καταβολή, πυρετός, βήχας, μυαλγία, μυαλγίες, πονόλαιμος, διάρροια.

Μαθητές/μαθήτριες, εκπαιδευτικοί ή άλλο προσωπικό δεν θα πρέπει να μεταβαίνουν στη σχολική μονάδα αν:

- οι ίδιοι έχουν συμπτώματα νόσου COVID-19 ή/και είναι ύποπτο κρούσμα κορωνοϊού
- κάποιος από τα άτομα που μένουν σπίτι μαζί έχει συμπτώματα COVID-19 ή είναι ύποπτο κρούσμα κορωνοϊού
- έχουν οι ίδιοι/ες έρθει σε επαφή τις τελευταίες 14 ημέρες με επιβεβαιωμένο κρούσμα κορωνοϊού
- είναι θετικοί στον ιό COVID-19

Σε μια τέτοια περίπτωση θα πρέπει να ενημερώνεται άμεσα το σχολείο.

### 1. Διαχείριση ύποπτου κρούσματος από άτομο που αναπτύσσει συμπτώματα κορωνοϊού κατά τη διάρκεια της παραμονής στο σχολείο:

- Τοποθέτηση απλής χειρουργικής μάσκας στο ύποπτο κρούσμα.
- Αν πρόκειται για μαθητή/μαθήτρια, απομόνωση σε ειδικό καλά αεριζόμενο δωμάτιο που θα έχει καθοριστεί εκ των προτέρων μέχρι την παραλαβή του/της από τη σχολική μονάδα από τους γονείς/κηδεμόνες. Στον συγκεκριμένο χώρο συστήνεται η χρήση κάδων απορριμμάτων με κλειστό καπάκι. Ο χώρος του ιατρείου δεν θα πρέπει να χρησιμοποιείται ως χώρος φιλοξενίας των ύποπτων κρουσμάτων για COVID-19 αλλά θα συνεχίσει να λειτουργεί ως χώρος για την Σχολιατρική Υπηρεσία και ως χώρος φιλοξενίας των παιδιών για άλλα προβλήματα υγείας (π.χ. λιποθυμία, τραυματισμός).
- Χορήγηση μάσκας στον/στη γονέα/κηδεμόνα όταν έρθει στο σχολείο, οδηγίες σε αυτόν/η για μεταφορά στο σπίτι με το αυτοκίνητο, ο/η μαθητής/μαθήτρια να κάθεται στο πίσω κάθισμα με ανοικτό παράθυρο και επικοινωνία με παιδίατρο/Προσωπικό Ιατρό (με την προϋπόθεση ότι πρόκειται για ήπια περιστατικά, αλλιώς καλείται το 1420).
- Μετά την αποχώρηση του παιδιού από τον συγκεκριμένο χώρο, ο χώρος θα πρέπει να απολυμαίνεται άμεσα με βάση οδηγίες του Υπουργείου Υγείας για απολύμανση μη υγειονομικών χώρων.
- Αν πρόκειται για προσωπικό (ενήλικες), απομάκρυνση του ατόμου από τη σχολική μονάδα, παραπομπή στο σπίτι και άμεση επικοινωνία με Προσωπικό Ιατρό (ΠΙ ενηλίκων ή παιδίατρος) για παρακολούθηση και διενέργεια τεστ εφόσον κρίνεται απαραίτητο.



## Υγειονομικό Πρωτόκολλο για τα δημοτικά σχολεία

- Εφαρμογή βασικών προφυλάξεων επαφής και προφυλάξεων σταγονιδίων από το προσωπικό που εμπλέκεται στη διαχείριση του ύποπτου περιστατικού (μάσκα, γάντια, ορθή υγιεινή των χεριών).
- Επικοινωνία του/της Προσωπικού Ιατρού (ΠΙ ενηλίκων ή παιδίατρος) του ύποπτου περιστατικού με Σχολίατρο.
- Εν αναμονή του αποτελέσματος, ο/η μαθητής/μαθήτρια/προσωπικό παραμένει στο σπίτι του με μάσκα, σε καλά αεριζόμενο δωμάτιο, σε απόσταση από τα άλλα άτομα στο σπίτι.
- Σημειώνεται ότι σε περίπτωση που ο/η μαθητής/μαθήτρια ήρθε σε στενή επαφή με ύποπτο περιστατικό (ισχυρή υποψία) τότε ο/η μαθητής/μαθήτρια πάλι παραμένει στο σπίτι του/της σε αναμονή του αποτελέσματος του εργαστηριακού ελέγχου του ύποπτου κρούσματος. Σε περίπτωση που ο/η μαθητής/μαθήτρια ήρθε σε στενή επαφή με επιβεβαιωμένο κρούσμα, τότε ο/η μαθητής/μαθήτρια παραμένει στο σπίτι του/της για 14 ημέρες κάτω από τη φροντίδα του/της Προσωπικού του/της Ιατρού.



## Υγειονομικό Πρωτόκολλο για τα δημοτικά σχολεία

### 2. Διαχείριση ύποπτου κρούσματος από άτομο που βρισκόταν στη σχολική μονάδα τις προηγούμενες ημέρες:

- Αν ένας/μία μαθητής/μαθήτρια ή εκπαιδευτικός ή μέλος του προσωπικού είναι ύποπτο κρούσμα κορωνοϊού θα πρέπει να ενημερώνονται οι υπόλοιποι μαθητές/μαθήτριες, γονείς και εκπαιδευτικοί/μέλη του προσωπικού για τη σημασία της συνέχισης των κανόνων υγιεινής μέχρι το αποτέλεσμα του τεστ.
- Οι υπόλοιποι μαθητές/μαθήτριες θα μπορούσαν να συνεχίσουν κανονικά τη φοίτηση τους. Αν οι ίδιοι/ες αναπτύξουν συμπτώματα θα πρέπει να μην μεταβούν στο σχολείο και να ενημερώσουν τη γραμματεία του σχολείου.

### 3. Διαχείριση αρνητικού μοριακού τεστ για κορωνοϊό

- Στην περίπτωση αυτή ο/η ενήλικας ή ο/η μαθητής/μαθήτρια θα επιστρέφει στο σχολείο μετά την πάροδο τουλάχιστον 3 ημερών από την υποχώρηση του πυρετού και την ύφεση της συμπτωματολογίας.

### 4. Διαχείριση επιβεβαιωμένου κρούσματος από άτομο που βρισκόταν στη σχολική μονάδα τις προηγούμενες ημέρες

- Σε περίπτωση που ένας/μία μαθητής/μαθήτρια ή προσωπικό του σχολείου βρεθεί θετικός/ή στον κορωνοϊό (επιβεβαιωμένο κρούσμα) θα ενημερωθεί άμεσα η Μονάδα Επιδημιολογικής Επιτήρησης και Ελέγχου Λοιμωδών Νοσημάτων (ΜΕΕ&ΕΛΝ) και θα ακολουθηθούν άμεσα οι διαδικασίες ιχνηλάτησης για εντοπισμό των στενών επαφών και θα δοθούν περαιτέρω οδηγίες.
- Η ΜΕΕ&ΕΛΝ θα ενημερώσει τη σχολική μονάδα, το ΥΠΠΑΝ, την Υγειονομική και Σχολιατρική Υπηρεσία. Θα πρέπει να δοθεί από το σχολείο η λίστα ονομάτων μαθητών/ριών της τάξης και εκπαιδευτικών που θα θεωρηθούν στενές επαφές, όπως επίσης λίστα με ονόματα μαθητών/ριών ή άλλου προσωπικού του σχολείου που θα θεωρηθούν στενές επαφές.
- Τα άτομα αυτά θα πρέπει να μπουν σε απομόνωση για 14 ημέρες και να υποβληθούν σε μοριακό έλεγχο για κορωνοϊό.
- Το ΥΠΠΑΝ θα προχωρήσει στις σχετικές ενέργειες αντικατάστασης των εκπαιδευτικών και συνέχιση της εκπαίδευσης των παιδιών εξ αποστάσεως στο σπίτι.
- Με την επιστροφή των επιβεβαιωμένων κρουσμάτων στο σχολείο (εκπαιδευτικός, παιδί ή στενές επαφές) θα πρέπει να προσκομίζουν ιατρική βεβαίωση ότι είναι ελεύθεροι από κορωνοϊό.
- Σε ό,τι αφορά την απολύμανση θα πρέπει να γίνεται απολύμανση της τάξης και των χώρων που κινήθηκε το κρούσμα σε συνεργασία με τις Υγειονομικές Υπηρεσίες και τη Σχολική Εφορεία, αμέσως μετά την επιβεβαίωση θετικού περιστατικού.

Σημειώνεται ότι ως στενή επαφή ορίζεται η παραμονή στον ίδιο χώρο με το επιβεβαιωμένο κρούσμα για πάνω από 15 λεπτά και σε απόσταση λιγότερη από δύο μέτρα.



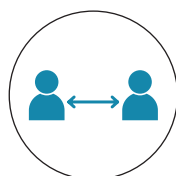
## Προγραμματισμός των σχολικών μονάδων

Σωστός Προγραμματισμός όλων των σχολείων για να βρίσκονται σε εγρήγορση και να είναι προετοιμασμένα.

Ορίζεται επιτελική ομάδα διαχείρισης κρίσεων του σχολείου (3-5 άτομα, όπου αυτό είναι εφικτό, με επικεφαλής τον/τη Διευθυντή/Διευθύντρια) η οποία αναλαμβάνει τον προγραμματισμό, την οργάνωση, τον συντονισμό και την επίβλεψη για την αυστηρή εφαρμογή του Υγειονομικού Πρωτοκόλλου σχετικά με θέματα κορωνοϊού στη σχολική μονάδα.

Η ομάδα μεριμνά για τα ακόλουθα:

- Ενημέρωση του υπόλοιπου διδακτικού και μη διδακτικού προσωπικού και μαθητών/ριών για τα θέματα που προκύπτουν σε σχέση με το θέμα του COVID-19.
- Ενημέρωση του προσωπικού για τα συμπτώματα της λοίμωξης από τον COVID-19.
- Εφαρμογή μέτρων πρόληψης και προστασίας (ποια είναι, πώς τηρούνται και ποιος ελέγχει την τήρησή τους καθημερινά και σε ποιον χώρο).
- Ενημέρωση των γονέων/κηδεμόνων για τον τρόπο λειτουργίας και για τις διαδικασίες που θα ακολουθούνται από τη σχολική μονάδα σε συνθήκες κορωνοϊού.
- Αξιοποίηση άλλων τρόπων επικοινωνίας όταν προκύπτει ανάγκη για οποιαδήποτε συνεννόηση ανάμεσα στα μέλη του προσωπικού, ώστε να διασφαλίζεται η τήρηση των ενδεικνυόμενων αποστάσεων (τηλεφωνικώς, διαδικτυακά, όταν είναι απαραίτητη συνάντηση περισσότερων ατόμων, αυτές να γίνονται σε μεγάλο χώρο, να είναι σύντομες και να τηρούνται οι αποστάσεις).
- Ορίζονται διαδικασίες επίβλεψης και εφαρμογής του Υγειονομικού Πρωτοκόλλου και γενικά των προστατευτικών και προληπτικών μέτρων.
- Ορίζονται άτομα που καθημερινά ελέγχουν την αποφυγή συνωστισμού και την τήρηση των αποστάσεων στους χώρους διαλειμμάτων, στις τουαλέτες κ.λπ.
- Γίνονται οι ανάλογες διευθετήσεις για τη διασφάλιση της δυνατότητας πλυσίματος όλων των παιδιών πριν από το διάλειμμα και πριν από τη λήψη τροφής.







## Υγειονομικό Πρωτόκολλο για τα δημοτικά σχολεία

- Τοποθετούνται ανακοινώσεις και κατάλληλες σημάνσεις σε περίοπτα σημεία του σχολείου για την τήρηση της φυσικής και κοινωνικής αποστασιοποίησης.
- Προγραμματίζεται και ελέγχεται συστηματικά ο καθαρισμός και η απολύμανση των υγειονομικών διευκολύνσεων. Η Διεύθυνση, σε συνεργασία με τη Σχολική Εφορεία, μεριμνά για την επάρκεια όλων των αναλώσιμων υλικών που προβλέπονται (είδη καθαρισμού, υγρό σαπούνι, αντισηπτικά, χαρτοπετσέτες, σακούλες απορριμμάτων κ.ά.) και ελέγχει ότι αναπληρώνονται τακτικά οι χαρτοπετσέτες, το χαρτί υγείας, το σαπούνι και το αντισηπτικό.
- Ελέγχεται ο συστηματικός φυσικός αερισμός των αιθουσών/χώρων διδασκαλίας και των χώρων εργασίας των εκπαιδευτικών. Συστήνεται κατά το εφικτό, συνεχής αερισμός του χώρου. Σε ό,τι αφορά τα κλιματιστικά και τους ανεμιστήρες να τηρούνται οι οδηγίες της Ηλεκτρομηχανολογικής Υπηρεσίας (ΗΜΥ).
- Δημιουργούνται μηχανισμοί συνεχούς ενημέρωσης και παρακολούθησης των οδηγιών του Υ.Π.Α.Ν., του Υπουργείου Υγείας και άλλων Αρμόδιων Αρχών σχετικά με την πρόληψη και αντιμετώπιση κρουσμάτων COVID-19.
- Επιδιώκεται στενή συνεργασία με τον/την σχολίατρο ή/και την επισκέπτρια υγείας του σχολείου για ερωτήματα που πιθανόν να προκύπτουν σε καθημερινή βάση για τα θέματα της λοίμωξης από τον νέο κορωνοϊό.
- Καθορίζεται το σχέδιο δράσης της σχολικής μονάδας για την περίπτωση που ένας/μία μαθητής/μαθήτρια ή ένα μέλος του διδακτικού ή μη διδακτικού προσωπικού παρουσιάσει ύποπτα συμπτώματα ή έχει επιβεβαιωθεί ότι έχει μολυνθεί ή έχει αναρρώσει από τον COVID-19.
- Ετοιμάζεται ειδικό δωμάτιο απομόνωσης για την περίπτωση που ένας/μία μαθητής/μαθήτρια ή μέλος του προσωπικού παρουσιάσει συμπτώματα κατά τη διάρκεια της παρουσίας του/της στο σχολείο.
- Συγκεντρώνονται πληροφορίες για ευπαθείς ομάδες ατόμων ανάμεσα στους/στις μαθητές/μαθήτριες, το διδακτικό και μη διδακτικό προσωπικό του σχολείου.
- Αναπτύσσονται μηχανισμοί υποστήριξης (εκπαιδευτικής και συναισθηματικής) των μαθητών/ριών που ανήκουν στις ευπαθείς ομάδες και παραμένουν στο σπίτι.
- Επιδιώκεται επικοινωνία με τον/την εκπαιδευτικό/ή ψυχολόγο του σχολείου για ψυχοκοινωνική υποστήριξη και διαχείριση άγχους, το οποίο ενδέχεται να παρουσιάσουν μαθητές/μαθήτριες ή/και μέλη του προσωπικού.
- Αναπροσαρμόζεται η διαρρύθμιση των επίπλων στην αίθουσα του Διδακτικού Συλλόγου, ώστε να τηρούνται τα μέτρα αποστασιοποίησης μεταξύ των μελών του προσωπικού.



## Λειτουργία Ενιαίων και Προαιρετικών Ολοήμερων Σχολείων

Πέραν της εφαρμογής όλων των προνοιών του παρόντος πρωτοκόλλου, κατά τη λειτουργία των Ενιαίων και Προαιρετικών Ολοήμερων Σχολείων πρέπει να τηρούνται και τα ακόλουθα:

Πριν την λειτουργία της απογευματινής ζώνης, θα πρέπει να γίνεται απολύμανση / καθαρισμός όλων των επιφανειών (γραφεία, πόμολα, έπιπλα, θρανία, καρέκλες κ.λπ.) που θα χρησιμοποιηθούν σε περίπτωση χρήσης αίθουσας από διαφορετική ομάδα παιδιών ή αλλαγής αίθουσας. Για τη διευκόλυνση της διαδικασίας απολύμανσης, το πρόγραμμα θα διαφοροποιηθεί έτσι ώστε να ξεκινά με διάλειμμα, με επιτήρηση των παιδιών, και μετά το διάλειμμα να ακολουθεί η σίτιση.

Σε περιπτώσεις που η σίτιση γίνεται σε αίθουσα διδασκαλίας, θα πρέπει προηγουμένως αυτή να καθαρίζεται.

Για σκοπούς σίτισης των μαθητών/ριών στα Ολοήμερα Σχολεία, θα πρέπει να λαμβάνονται τα ακόλουθα μέτρα:

- Το φαγητό θα δίνεται στα παιδιά σε ατομικές – κλειστές συσκευασίες μιας χρήσης. Το ίδιο θα ισχύει και για τα μαχαιροπήρουνα και τα ποτήρια.
- Η Συμβουλευτική Επιτροπή στα Ενιαία Ολοήμερα και ο Σύνδεσμος Γονέων στα Προαιρετικά Ολοήμερα Σχολεία θα πρέπει να βεβαιώνονται για την τήρηση των σχετικών προτύπων/οδηγιών/κανονισμών για την προμήθεια, παρασκευή, σερβίρισμα και μεταφορά φαγητού που θα προσφέρεται στα παιδιά.
- Σε καμία περίπτωση δεν επιτρέπεται η κοινή χρήση δίσκων, πιάτων, ποτηριών κ.ά. για σκοπούς σίτισης, ενώ τα υπολείμματα / περισσεύματα φαγητού θα πετάγονται σε κλειστό κάδο απορριμάτων.
- Η σίτιση θα γίνεται σε αίθουσα/ες, η/οι οποία/ες θα έχουν προηγουμένως απολυμανθεί κατάλληλα και θα τηρούνται όλοι οι κανόνες υγιεινής, καθώς και οι κανόνες σχετικά με τις αποστάσεις μεταξύ των παιδιών και των εκπαιδευτικών, όπως προβλέπονται κατά την περίοδο πρωινής φοίτησης (π.χ. σχολαστικό πλύσιμο χεριών, αποστάσεις ασφαλείας κ.λπ.).

Κατά την απογευματινή λειτουργία των Ολοήμερων Σχολείων, όλοι/ες οι εκπαιδευτικοί, με επικεφαλής τον/τη Διευθύνοντα/ουσα του Ολοήμερου Σχολείου, και σε συνεργασία με την Επιτελική Ομάδα του σχολείου, φροντίζουν για την εφαρμογή όλων των προνοιών του παρόντος πρωτοκόλλου.



**Υγειονομικό Πρωτόκολλο** για τα δημοτικά σχολεία

## **Βοήθεια/Υποστήριξη**

Για υποστήριξη ή διευκρινίσεις μπορείτε να επικοινωνείτε με το με το Γραφείο Ασφάλειας και Υγείας του Υπουργείου Παιδείας, Πολιτισμού, Αθλητισμού και Νεολαίας και με το Γραφείο του Διευθυντή Δημοτικής Εκπαίδευσης.

Τηλέφωνο.: 22800965/989 ή 22800918 | Τηλεομοιότυπο.: 22809584 ή 22809513

Ηλεκτρονικό Ταχυδρομείο: [asfaleia-ygeia@schools.ac.cy](mailto:asfaleia-ygeia@schools.ac.cy) ή [dde@moe.gov.cy](mailto:dde@moe.gov.cy) | Ιστότοπος: [www.moe.gov.cy](http://www.moe.gov.cy)